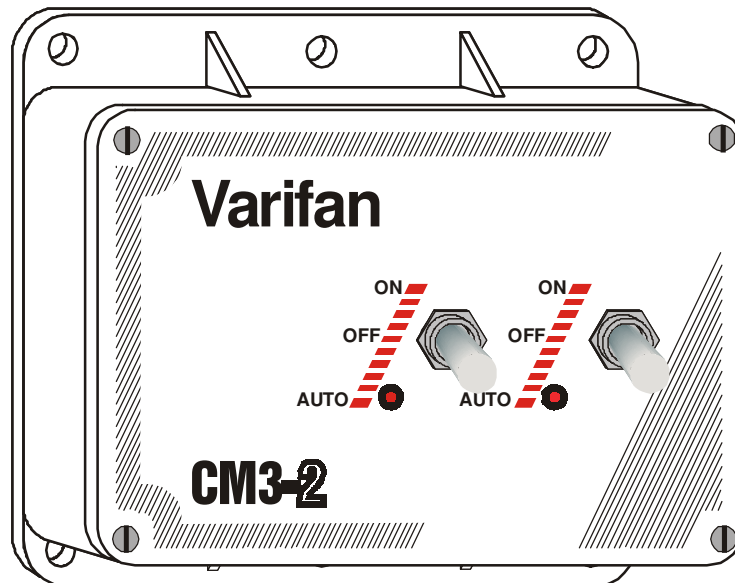


CM3-2

Manuel d'instruction



Bien que le fabricant ait fait des efforts pour s'assurer de l'exactitude de l'information, ce document est sujet à changement sans préavis dû au développement continu du produit.

AVERTISSEMENTS ET PRÉCAUTIONS

Produits en panne, fusibles brûlés, disjoncteurs sautés et sondes défectueuses peuvent se montrer nuisibles pour les animaux se trouvant à l'intérieur du bâtiment. Il est donc fortement recommandé d'installer de l'équipement de secours, une alarme ou de l'équipement d'avertissement. De l'équipement de rechange devraient être disponible chez le client. Le produit fabriqué par le fabricant est protégé contre les hausses normales de tension. Les hausses anormales de tension causées par la foudre ou par la source d'alimentation peuvent endommager le produit. Pour plus de sécurité contre les hausses de tension, il est recommandé d'utiliser un appareil réduisant les hausses de tension ainsi que le bruit, sur le panneau de distribution électrique. Cet équipement est disponible chez la plupart des fournisseurs d'équipement électrique. Des câbles blindés pour les sondes sont fortement recommandés pour encore plus de protection contre la foudre.

RECOMMANDATIONS

Le fabricant recommande que toute installation soit exécutée par un électricien qualifié ou par un technicien en installation. De plus le fabricant recommande de vérifier toutes les fonctions et appareil reliés au CM3-2, incluant le système d'alarme et les appareils de secours, après l'installation, après un changement dans l'installation et ensuite une fois par mois.

La vérification et le remplacement des fusibles ainsi que l'initialisation des paramètres de contrôle sont la responsabilité du propriétaire du produit.

TABLE DES MATIÈRES

INTRODUCTION

1.	Général.....	5
1.1	Description	5

INSTALLATION

2.1	Déballage	6
2.2	Installation	6
2.3	Procédure de branchement.....	7
2.3.1	Câblage	7
2.3.2	Branchement des ventilateurs 115 VAC	7
2.3.3	Branchement des ventilateurs 230 VAC	7
2.3.4	Branchement au MSC ou au IC	8
2.4	Mise sous tension.....	8
	Guide d'utilisatation	11

APPENDICE

	Dépannage.....	12
	Spécifications	13

1. GÉNÉRALE

Ce document contient une description du module de contrôle CM3-2.

Ce document est répartie comme suit:

- Introduction
- Installation
- Guide de l'utilisateur
- Appendice

1.1 DESCRIPTION

Le CM3-2 est conçue pour actionner deux ventilateurs de petit diamètres jusqu'à 1.0 H.P. sous le contrôle d'un ordinateur de type MSC ou IC qui entraînerait un environnement d'air frais pour vos bestiaux.

Les petites charges en dessous de 0.1A comme un: relais, appareil de chauffage ou gicleur peuvent être branchés au CM3-2.

Le CM3-2 offre un contrôle automatisé pour ses deux phases via l'utilisation du MSC, du IC ou on peut aussi actionner les ventilateurs manuellement en utilisant les interrupteurs sur la façade du CM3-2.

Lorsque le CM3-2 est sous le contrôle d'un MSC, il vous informe constamment de son état via les 2 indicateurs DELs.

Dans ce présent manuel, on emploie DEL pour diode électroluminescente.

Le fabricant recommande que les instructions d'installation qui suivent soient respectées le plus possible et que cette installation soit faite par un électricien certifié. Le non-respect de ces conditions peut entraîner la non-validation de la garantie!

2.1 DÉBALLAGE

Déballer le CM3-2 et vérifiez si le contenu n'est pas endommagé. Si le contenu est endommagé, contactez votre distributeur local pour retourner l'appareil.

L'emballage devrait contenir les items standards suivants:

- 1 appareil CM3-2
- 2 fixations pour câblage ou une fusibles
- 1 manuel d'instruction

Afin d'éviter que l'unité soit exposée aux gaz nocifs, installez la dans un corridor.

Assurez-vous que l'unité est correctement installée, c'est-à-dire avec les entrées de câbles vers le bas.

Le CM3-2 doit fonctionner dans des températures situées entre 0°C et 50°C (32° à 120°F).

Le boîtier est étanche à l'eau, mais pas s'il est arrosé ou immergé dans l'eau. N'ARROSEZ PAS LE CONTRÔLE sous pression. Couvrez le entièrement de plastique lorsque vous nettoyez la chambre. De plus, ne percez pas d'autres trous dans le boîtier.

Il est interdit d'utiliser des câbles aériens en dehors de la bâtisse.

Installez à une place protégée des rayons de soleil.

2.2 INSTALLATION

Installez le CM3-2 en utilisant les trous situés sur les rebords du boîtier.

Une fois le CM3-2 en place, utilisez un tournevis pour enlever les 4 vis retenant la façade du boîtier.

2.3 PROCÉDURE DE BRANCHEMENT

Pour les procédures de branchement qui suivent, référez-vous aux figures 1 et 2.

2.3.1 Câblage

Utilisez un tournevis pour enlever les parties pré-coupées permettant l'installation des câbles au panneau de contrôle.

Ne pas mettre l'alimentation sur le panneau de contrôle avant que toutes les connexions soient effectuées! La charge doit se situer entre 0.002A et 4A.

2.3.2 Branchement des ventilateurs 115VAC

Référez-vous à la figure 1.

- Branchez L1 de la source d'alimentation à la borne 1 pour le ventilateur 1 et la borne 3 pour le ventilateur 2.
- Branchez le neutre de la source de tension au neutre des ventilateurs 1 et 2.
- Branchez le cordon d'alimentation du ventilateur 1 à la borne 2.
- Branchez le cordon d'alimentation du ventilateur 2 à la borne 4.

2.3.3 Branchement des ventilateurs 230VAC

Référez-vous à la figure 2.

- Branchez L1 de la source d'alimentation à la borne 1 pour le ventilateur 1 et la borne 3 pour le ventilateur 2.
- Branchez L2 de la source d'alimentation aux ventilateurs 1 et 2.
- Branchez le cordon d'alimentation du ventilateur 1 au

CM3-2

bornier 2. Branchez le cordon d'alimentation du ventilateur 2 au bornier 4.

2.3.4 Branchement au MSC ou au IC

Installez du fil AWG 18 blindé entre le CM3-2 , le MSC et le IC. Le câble ne peut excéder 150m (500 pieds).

Branchez le câble aux bornes (+) et (-) du CM3-2. Référez-vous au coin inférieur gauche des figures 1 et 2.

Référez-vous au manuel d'instruction de votre MSC ou du IC pour plus d'informations sur les procédures de branchement.

2.4 MISE SOUS TENSION

Avant de mettre le CM3-2 sous tension, installez le panneau avant en utilisant les 4 vis préalablement enlevées.

Pour tester l'unité indépendant du MSC ou du IC , réglez les 2 interrupteurs, situés à l'avant de l'unité, à (ON). Les ventilateurs 1 et 2 devraient fonctionner. S'il ne fonctionne pas, veuillez-vous référer à la section "dépannage" dans l'appendice de ce présent document.

Lorsque la vérification de l'opération des ventilateurs sera terminé, réglez les 2 interrupteurs à AUTO.

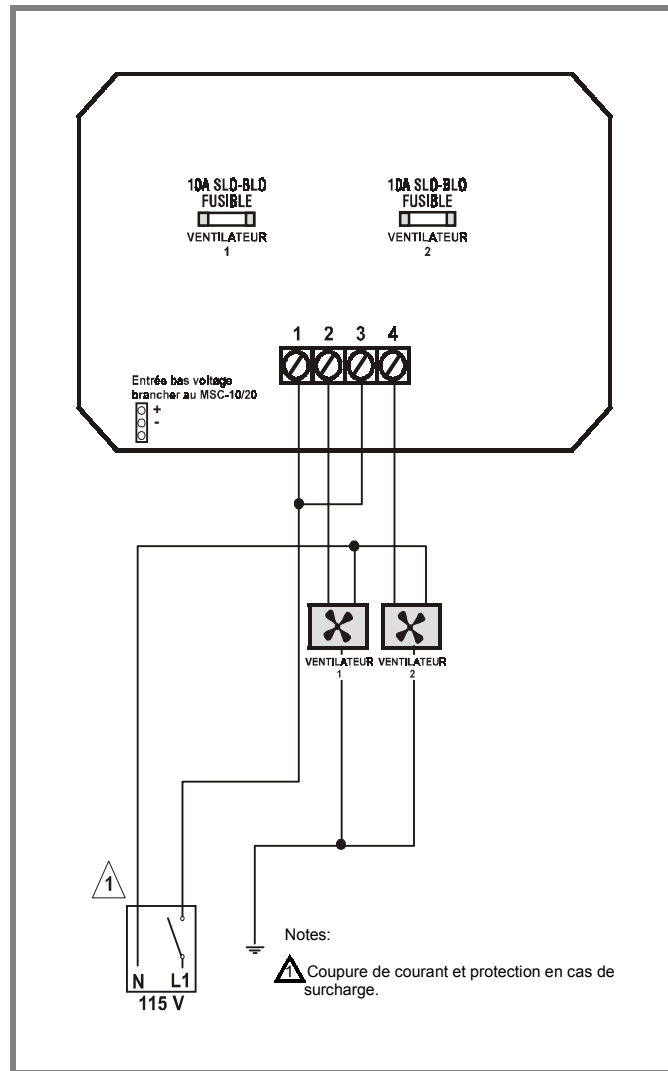


Fig. 1
Branchement 115 VAC avec des ventilateurs 115 VAC.

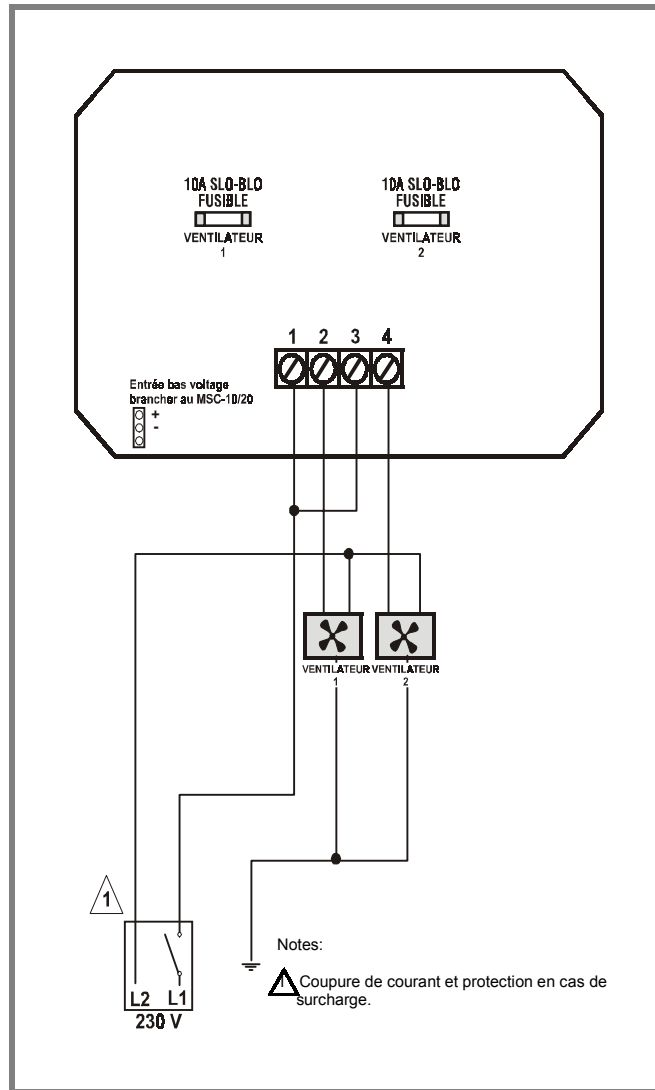
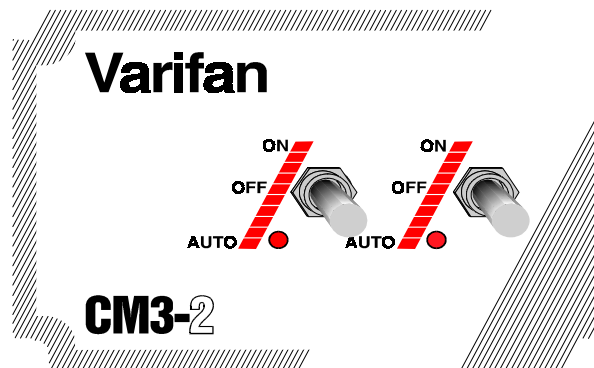


Fig 2.
Branchement 230VAC avec des ventilateurs 230 VAC.

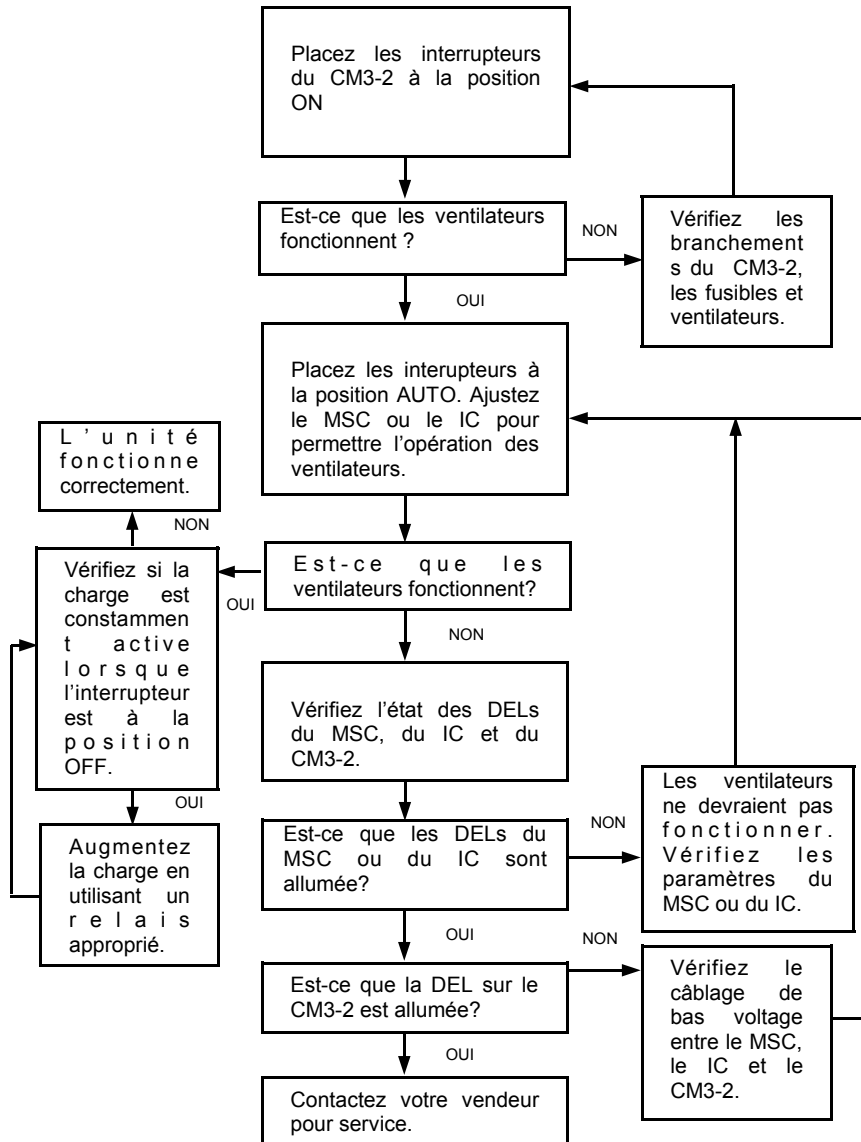


La façade du CM3-2 possède 2 interrupteurs à trois positions, accompagnés de 2 DELs. L'interrupteur de gauche est utilisé pour contrôler le ventilateur 1 et l'interrupteur de droite est utilisé pour contrôler le ventilateur 2. Les diodes électroluminescentes localisées en dessous de chaque interrupteur indique l'état "ON/OFF" correspondant au ventilateur contrôlé par le MSC ou le IC . Ces DELs ne sont pas affectées par la position des interrupteurs. Exemple: Quand le MSC, ou le IC envoie une commande au CM3-2 pour une opération du ventilateur, la DEL correspondante s'allume même si l'interrupteur est à la position OFF.

Les interrupteurs permettent de choisir parmi ses trois fonctions:

- **OFF** Pour arrêter les ventilateurs de façon permanente.
- **ON** Pour faire fonctionner les ventilateurs de façon permanente.
- **AUTO** Pour permettre au ventilateur d'être contrôlé par le MSC ou par le IC.

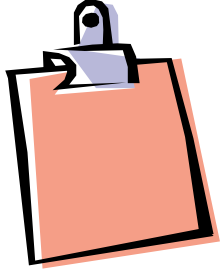
DÉPANNAGE



NOTE: Avant d'appeler pour service, prenez note de l'état des DELs du MSC, du IC et du CM3-2.

SPÉCIFICATION

Description	Valeur
STAGE 1 (Contact à semi- conducteur)	<ul style="list-style-type: none">- 4 AMP 115/230 VAC- 50/60 Hz- Charge Min. 5mA @ 230V- Charge Min. 2.5mA @ 115V- 1 HP @ 230V- 1/2 HP @ 115V- Fusible 10A
STAGE 2 (Contact à semi- conducteur)	<ul style="list-style-type: none">- 4 AMP 115V/230 VAC- 50/60Hz- Charge Min. 5mA @ 230V- Charge Min. 2.5mA @ 115V- 1 HP @ 230V- 1/2 HP @ 115V- Fusible 10A



NOTE:

GARANTIE

GARANTIE LIMITÉE

Le produit assemblé et les composants individuels sont soumis à une inspection et une vérification rigoureuse afin d'assurer la fiabilité et la qualité maximale du produit. Cependant, la possibilité d'un bris et/ou d'un mauvais fonctionnement peut exister.

Contactez votre fournisseur pour le service. La garantie est d'une durée de deux ans à partir de la date de fabrication. La preuve d'achat est nécessaire pour la validation de la garantie.

Dans tous les cas, la garantie s'applique uniquement pour les défauts de fabrication et exclue spécifiquement tout dommages causés par surcharge, court-circuit, mauvaise utilisation, acte de vandalisme, événement imprévu, événement naturel, déluge, feu, foudre, grêle ou désastre naturel. Tout travail, modification et réparation non-autorisée par le fabricant sur ce produit annule automatiquement la garantie et dégage le fabricant de toute responsabilité.

Le fabricant assume seulement les obligations susmentionnées, excluant toutes autres garanties ou obligations. Cette garantie stipule que dans tous les cas le fabricant sera responsable seulement du remplacement de l'appareil ou des pièces défectueuses et ne sera pas responsable de toutes blessures personnelles, dommages, pertes de profit, arrêt des opérations, amendes de contravention à la loi ou dommages à la production de l'ACHETEUR. L'ACHETEUR prend charge de la défense et tient le fabricant innocent quant à n'importe laquelle des procédures légales ou extralégales ou demande du client ou par un tiers et en regard de n'importe quelles dépenses et honoraires légaux ou extralégaux occasionnés par de tels dommages.

MFV CM3-2 VER:2.1
JUN 2001
lg